

## ВЕРСИЯ 0.14

**Исправлен** 2.14 Активация двух задних ПТФ.

**Исправлен** 2.11 Система адаптивного освещения (Corner) в поворотах.

**Добавлен** 3.17 Адаптация подогрева сидений.

**Добавлен** 4.13 Улучшение звука болеро.

## ВВЕДЕНИЕ, КОДЫ ДОСТУПА.

11966 (25004) - 03

31347 - 09

20103 - 03 17 5F

14117 - 13

27971 - 01

19249 – 44

## СОДЕРЖАНИЕ

### 1. Управление и динамика.

- 1.1 Настройка рулевой рейки (активный профиль вождения).
- 1.2 Активация ESC Sport.
- 1.3 Меню ESC.
- 1.4 Настройка антибукса при старте (подавление вибраций при старте).
- 1.5 Активация функции TSC (Ассистент контроля полосы).
- 1.6 Активация ННС (Помощь при старте на подъеме).
- 1.7 Адаптация ННС.
- 1.8 Активация косвенного датчика давления в шинах (Indirect TPMS).
- 1.9 Просушка дисков.

### 2. Свет.

- 2.1 Включение задних габаритов в режиме только ДХО с подсветкой номера и приборки.
- 2.2 Включение задних габаритов в режиме только ДХО без подсветки номера.
- 2.3 Отключение ходовых огней в режиме "0" при поднятии ручника.
- 2.4 Отключение ДХО через меню.
- 2.5 Режим работы стояночных огней.
- 2.6 Изменение количества мигания поворотника в режиме обгона или перестроения.
- 2.7 Настройка порога скорости срабатывания ассистента дальнего света.
- 2.8 Светодиоды в подсветку номера (не будет выдавать ошибку).
- 2.9 Включение противотуманок при включении функции Coming home, Living home.
- 2.10 Вкл./откл. системы адаптивного освещения в поворотах (Corner) в зависимости от скорости.
- 2.11 Система адаптивного освещения (Corner) в поворотах.
- 2.12 Активация функции Coming Home (провождение светом, 40с).
- 2.13 Надпись (Coming Home / Leaving Home) в меню.
- 2.14 Активация двух задних ПТФ.
- 2.15 Стробоскоп (перемигивание ДХО (галоген) с дальним светом и поворотниками).
- 2.16 Стробоскоп (дальний + ПТФ).
- 2.17 Перемигивание поворотников с ДХО (LED?).
- 2.18 Активация ПТФ совместно с ДХО.
- 2.19 Активация ДХО совместно с ближним светом.
- 2.20 Отключение передних габаритов только при включенном ближнем свете.
- 2.21 Активация включения задних ПТФ совместно с тормозами.
- 2.22 Включение передних поворотников (Америк.вар) совместно с габаритами.
- 2.23 Перемигивание ламп заднего хода с поворотниками при включении задней скорости и аварийки.

### 3. Комфорт.

- 3.1 Отключение оповещения о не пристегнутом ремне.
- 3.2 Отображение скорости вращения вентилятора в автоматическом режиме.
- 3.3 Сохранение последнего набор сиденья стадии нагрева.
- 3.4 Авто рециркуляция печки после выключения зажигания.
- 3.5 Наклон правого зеркала при движении задним ходом.
- 3.6 Складывания боковых зеркал удержанием кнопки (пульта) закрытия дверей.
- 3.7 Закрытие окон при дожде.
- 3.8 Работа стеклоподъемников при выключенном зажигании.
- 3.9 Увеличение времени обогрева заднего стекла.
- 3.10 Автоматическая разблокировка дверей при вынимании ключа зажигания из замка.
- 3.11 Брелок работает при включенном зажигании.
- 3.12 Звуковое сопровождение открытия и закрытия штатным пультом.
- 3.13 Увеличение интервала срабатывания омывателей фар.
- 3.14 Увеличение времени срабатывания омывателей фар.
- 3.15 Сервисное положение дворников.
- 3.16 Блокировка двери багажника.
- 3.17 Адаптация подогрева сидений.

#### 4. Прочие функции.

- 4.1 Тест стрелок.
- 4.2 Деактивировал (звук. сообщение) о включенном зажигании при открытии двери.
- 4.3 Отображение состояния батареи в бортовой компьютер.
- 4.4 Стартовая заставка магнитолы.
- 4.5 Смена скина магнитолы и приборки.
- 4.6 Режим автошколы на болеро.
- 4.7 Деактивация АМ диапазона в магнитоле.
- 4.8 Предупреждение о превышении скорости 120км/ч.
- 4.9 Часы в режиме 12ч или 24ч.
- 4.10 Пробег в км. до следующего ТО.
- 4.11 Количество дней до следующего ТО.
- 4.12 Таймер круга.
- 4.13 Улучшение звука болеро.

## 1. УПРАВЛЕНИЕ И ДИНАМИКА.

### 1.1 Настройка рулевой рейки (профиль вождения).

#### Особенности

«Characteristic curve of steering assistance» имеет 5 значений: Driver profile ..., Comfort, Automatic, Dynamic, Default.

При значении Dynamic руль всегда остается тяжелым, Comfort - при медленной езде руль легкий, по мере ускорения руль утяжеляется.

«Driving Profile switchover» имеет 2 значения: direct, incremental.

Direct в отличии от incremental, на поворотах возвращает руль в исходное положение (прямо), такой эффект особенно ощущается на маневрах небольшой скорости.

#### Кодировка:

Блок 44 → логин-пароль 19249 → кодиров. длин.кодиров. → Байт 0 → включить Бит 7 (было 01, стало 81)

Затем: Блок 44 → адаптация → Characteristic curve of steering assistance → выбираем нужное значение → сохранить

и Driving Profile switchover (Переключение профиля вождения) → выбираем нужное значение → сохранить

#### Примечания

*Кто любит легкий руль выбираем Comfort и incremental.*

### 1.2 Активация ESC Sport.

**ВНИМАНИЕ!** Для активации у вас должен быть блок ABS с 30 байтным кодированием.

### Кодировка:

Блок 03 → кодиров. длин.кодиров. → Байт 29 → заменить значение на «09»

### Чтобы, ESP не включалась обратно при скорости выше 100км/ч

Блок 03 → адаптация → ESP activation depending on speed (Electronic stabilitin program) → деактивировать → сохранить

## 1.3 Меню ESC.

**ВНИМАНИЕ!** Для активации у вас должен быть блок ABS с 30 байтным кодированием.

### Кодировка:

Блок 03 → кодиров. длин.кодиров. → Байт 29 → заменить на «05» (даёт менюшки ESC ВКЛ, ASR выкл, ESC выкл.)

заменить на «06» или «08» (даёт менюшки ESC ВКЛ, ESC Sport, ESC выкл.)

## 1.4 Настройка антибукса при старте (подавление вибраций при старте).

### Особенности

Есть 3 значения Strong, Normal, Maximum

### Кодировка

Блок 03 → логин-пароль 20103 → адаптация → «Starting vibration reduction» → выбираем нужное значение → сохранить

### Примечания

*Тот кто не хочет стирать резину ставим Maximum но движок душит. Значение Strong с завода.*

## 1.5 Активация функции TSC (Ассистент контроля полосы)

### Описание

TSC – Компенсация крутящего момента. Эта функция позволяет исключить и в каких-то моментах свести на минимум увод руля вправо при резком ускорении.

### Особенности

Есть 3 значения: 00-Torgue Steer Compensation (TSC) inactive, 04-Torgue Steer Compensation (TSC) with learned Value active, 08-Torgue Steer Compensation (TSC) without learned Value active.

**Важно!!!** Кодирова китайским шнурком скорее всего список этих 3-х значений будет не доступен, поэтому включаем нужный бит 2 это 04- значение или бит 3 дает 08- значение, выключенные бит 2, бит 3 дают 00- значение.

### Кодировка

Блок 44 → логин-пароль 19249 → кодир-длин.кодир → Байт 0 → включить Бит 2 или Бит 3

## 1.6 Активация ННС (Помощь при старте на подъеме).

### Описание

ННС (Hill Hold Control) - удержание автомобиля в начале движения при спуске или подъеме на склон, пока водитель не нажмет педаль газа.

### Особенности

Проверено на 30 байтном (МК100ESP 033001 (SK37)), авто 2013 года.

На авто 2014 г. 29 байт (МК100ESP 063\*\*\*) исх. кодировка отличается не рискнул.

### Кодировка

Блок 03 → кодир-длин.кодир → Байт 25 → «20» заменить на «21»

## 1.7 Адаптация ННС.

## Особенности

Есть 3 значения: early (рано), normal, поздно.

## Кодировка

Блок 03 → адаптация → (10) Berganfahressistent → выбираем нужное значение → сохранить

## **1.8 Активация косвенного датчика давления в шинах (Indirect TPMS).\***

### Описание

Эта информация берется из блока ABS. В случае если колесо спущено, то его радиус уменьшается и частота вращения увеличивается. Если это изменение сохраняется на протяжении определенного времени, то бортовой компьютер выдает предупреждение о необходимости проверки.

### Кодировка

А) Блок 03 → кодирование → копируем значение (текущей кодировки) в поле (новая кодировка), далее меняем последние 6 цифр на следующие значения **для 30 байтного блока «30C002»**, **для 29 байтного блока «30C0»** нажимаем кнопку выполнить.

Б) Блок 5F → адаптация →

(13)-Vehicle function list BAP-tire\_pressure\_system\_0x07 выбираем значение «active»

(14)-Vehicle function list BAB-tire\_pressure\_system\_0x07\_msg\_bus выбираем значение «Suspension data bus»

(56)-Vehicle menu operation-menu\_display\_rdk выбираем значение «active»

(58)- Vehicle menu operation-menu\_display\_rdk\_over\_threshold\_high выбираем значение «active»

В) Блок 17 → кодир-длин.кодир → 4 Байт → включить Бит 0: Indirect Tire Pressure Monitoring System(TPMS) installed.

### Примечания

*В настройках магнитолы должно появиться меню датчика, там можно сохранять/сбрасывать память давления шин.*

## **1.9 Просушка дисков.**

### Особенности

Есть 3 значения: weak, strong, по умолч. стоит (weak)

### Кодировка

Блок 03 → адаптация → Disk drying → выбрать нужное значение → сохранить

## **2. СВЕТ.**

### **2.1 Включение задних габаритов в режиме только ДХО (с подсветкой номера и приборки).**

#### Кодировка

Блок 09 → логин-пароль 31347 → адаптация →

(6)-Tagfahrlicht-Dauerfahrlicht aktiviert zusaetzlich Standlicht auswählen → активировать → сохранить

### **2.2 Включение задних габаритов в режиме только ДХО (без подсветки номера и приборки).**

#### Особенности

Незабываем отключить пункт **2.1** .

#### Кодировка

Блок 09 → логин-пароль 31347 → адаптация →

(9)-Leuchte23SL HLC10-Lichtfunktion D 23 → выбираем → Daytime running lights → сохранить → затем →

(9)-Leuchte24SL HRA65-Lichtfunktion D 24 → выбираем → Daytime running lights → сохранить

#### Примечания

### **!CE говорит:**

В обоих случаях 10 каналом идет настройка яркости, которая по умолчанию имеет значение 65, я поменял на 85. Таким образом, я добился того, что в режиме ДХО кроме передних огней горят еще и крайние внешние отделы задних фар (вертикальные полосы). Так понравилось больше, но можно, конечно, габариты зажечь полностью, активировав еще по два канала на фару.

## **2.3 Отключение ходовых огней в режиме "0" при поднятии ручника.**

### **Кодировка**

Блок 09 → логин-пароль 31347 → адаптация → (5)- Tagfahrlicht-Dauerfahrlicht bei Handbremse abschalten → активировать → сохранить

### **Примечания**

Отключение ДХО также появится в меню мафона, также отключение ДХО можно сделать в следующей кродировке.

## **2.4 Отключение ДХО через меню.**

### **Кодировка**

Блок 09 → логин-пароль 31347 → адаптация → (2)-Daytime running lights-Tagfahrlicht Aktivierung durch BAD oder Bedienfolge möglich → активировать → сохранить

## **2.5 Режим работы стояночных огней. Не проверил!**

### **Особенности**

Есть

### **Кодировка**

Блок 09 → логин-пароль 31347 → адаптация → (4)-Driving light and parking light-Parklicht ueber LSS aktiviert → выбираем нужное значение → сохранить

## **2.6 Изменение количества мигания поворотника в режиме обгона или перестроения.**

### **Кодировка**

Блок 09 → логин-пароль 31347 → адаптация → (2)-Turn signal control → «3» выставляем нужное количество «5» → сохранить

## **2.7 Настройка порога скорости срабатывания ассистента дальнего света. Не проверил!**

### **Кодировка**

Блок A5 → адаптация → Aktivierungsgeschwindigkeit für Fernlichtassistent (activation speed for high-beam assistant) → выставляем скорость (по умолчанию 57) → сохранить

## **2.8 Светодиоды в подсветку номера (не будет выдавать ошибку).**

### **Кодировка**

Блок 09 → логин-пароль 31347 → адаптация → (1)-Leuchte25KZL HA59-Lasttyp 25 → вводим значение «43» → сохранить  
(6)- Leuchte25KZL HA59-Dimmwert AB 25 → вводим значение «127» → сохранить

## **2.9 Включение противотуманок при включении функции Coming home, Living home. Не проверил!**

### **Кодировка**

Блок 09 → логин-пароль 31347 → адаптация →

(4)-Comfort illumination-Coming Home Leuchten → Fog Light

## 2.10 Вкл./откл. системы адаптивного освещения в поворотах (Corner) в зависимости от скорости. **Не проверил!**

### Кодировка

Блок 09 → логин-пароль 31347 → адаптация →

(3)-... (Static AFS) → вводим значение «0»

(4)-... (Static AFS) → вводим значение «50»

## 2.11 Система адаптивного освещения (Corner) в поворотах.

### Кодировка

Блок 09 → логин-пароль 31347 → адаптация →

Leuchte 12NL LB45-Lichtfunktion B 12 → Abbieglicht links

Leuchte 13NL RB5-Lichtfunktion B 13 → Abbieglicht rechts

## 2.12 Активация функции Coming Home (провождение светом, 40с).

**Не проверил!**

### Кодировка

Блок 09 → логин-пароль 31347 → адаптация →

(1)-Comfort illumination-Coming Home Verbaustatus → было avtomat → выбираем → manual → сохранить

(2)-Comfort illumination-Menuesteuerung Coming Home Werkseinstellung → было not active → выбираем → active → сохранить

(3) -Comfort illumination-Menueeinstellung Cominghome → было «0» вводим «40» → сохранить

(4)-Comfort illumination-Coming Home Leuchten → оставляем «low beam»

(5)-Comfort illumination-Coming-home Einschaltereignis → оставляем «ignition»

(6)-Comfort illumination-Helligkeitsschwelle Infrarot-Messung → было «0» вводим «1» → сохранить

*Затем, в бортовом компьютере. сделать сброс в заводские настройки. Перед выходом с машины моргнуть дальним светом*

## 2.13 Надпись (Coming Home / Leaving Home) в меню. **Не проверил!**

### Кодировка

Блок 09 → логин-пароль 31347 → адаптация →

(11)-driving light and parking licht → menueeinstellung CHO LHO → выбираем → Menuesteuerung Zeit aktiveren → сохранить

## 2.14 Активация двух задних ПТФ.

### Кодировка

Блок 09 → логин-пароль 31347 → адаптация →

(4)-Leuchte26NSL LA72-Lichtfunktion A 26 → выбираем → Nebelschlusslicht wenn kein Anhaenger gesteckt und Rechtsverkehr → сохранить → затем →

(4)-Leuchte27NSL RC6-Lichtfunktion A 27 → выбираем → Nebelschlusslicht wenn kein Anhaenger gesteckt und Rechtsverkehr → сохранить

(6)-Leuchte27NSL RC6- Dimmwert AB 27 → значение «0» меняем на «100» → сохранить

## 2.15 Стробоскоп (перемигивание ДХО (галоген) с дальним светом и поворотниками).

### Особенности

Эта кодировка для машин с комплектацией «галогенных» ламп ДХО.

### Кодировка

Блок 09 → логин-пароль 31347 → адаптация →

(16)-Leuchte 4TFL LB4 Lichtfunktion G4 → выбираем → Blinken Links Hellphase → сохранить

(17)-Leuchte 4TFL LB4 Lichtfunktion H4 → выбираем → Lichthupe generell → сохранить

(18)-Leuchte 4TFL LB4 Dimmwert GH4 → значение «0» остается

(19)-Leuchte 4TFL LB4 Dimming Direction GH4 → выбираем → minimize → сохранить

(16)-Leuchte 5TFL RB32 Lichtfunktion G5 → выбираем → Blinken rechts Hellphase → сохранить

(17)-Leuchte 5TFL RB32 Lichtfunktion H5 → выбираем → Lichthupe generell → сохранить

(18)- Leuchte 5TFL RB32 Dimmwert GH5 → значение «0» остается

(19)- Leuchte 5TFL RB32 Dimming Direction GH5 → выбираем → minimize → сохранить

## 2.16 Стробоскоп (дальний + ПТФ).

### Кодировка

Блок 09 → логин-пароль 31347 → адаптация → driveng light and parking lightZahl der aktivern Sheinwerfer Auf 2 limitieren → активировать → сохранить

## 2.17 Перемигивание поворотников с ДХО (LED).

### Кодировка

Блок 09 → логин-пароль 31347 → адаптация →

Leuchte2SL VLB10-Lichtfunktion G 2 → выбираем → Blinken links aktiv (Hellphase) → сохранить

Leuchte2SL VLB10-Dimmwert GH 2 → вводим значение «0» → сохранить

Leuchte2SL VLB10-Dimming Direction GH 2 → выбираем → minimize → сохранить

Leuchte3SL VRB21-Lichtfunktion G 3 → выбираем → Blinken rechts aktiv (Hellphase) → сохранить

Leuchte3SL VRB21-Dimmwert GH 3 → вводим значение «0» → сохранить

Leuchte3SL VRB21-Dimming Direction GH 3 → выбираем → minimize → сохранить

## 2.18 Активация ПТФ совместно с ДХО.

### Кодировка

Блок 09 → логин-пароль 31347 → адаптация →

Leuchte12NL LB45-Lichtfunktion C12 → выбираем → Tagfahrlicht (Daytime Running Light) сохранить

Leuchte12NL LB45-Lichtfunktion D12 → not active

Leuchte12NL LB45-Dimmwert CD12 → значение «100» → сохранить

Leuchte12NL LB45-Dimming Direction CD12 → выбираем → maximize

Leuchte13NL RB5-Lichtfunktion C13 → выбираем → Tagfahrlicht (Daytime Running Light) → сохранить

Leuchte13NL RB5-Lichtfunktion D13 → not active

Leuchte13NL RB5-Dimmwert CD13 → значение «100» → сохранить

Leuchte13NL RB5-Dimming Direction CD13 → выбираем → maximize → сохранить

## 2.19 Активация ДХО совместно с ближним светом.

### Особенности

Здесь мы заменяем Coming Home/Leaving Home, значит при провозании и встрече светом лампа ДХО не будет гореть.

### Кодировка

Блок 09 → логин-пароль 31347 → адаптация →

(передний левый ДХО)

(8)-Leuchte 4TFL LB44-Lichtfunktion C4 → Coming Home oder Leaving Home Active → меняем на → Abblendlicht Links

(10)-Leuchte 4TFL LB44-Dimmwert CD4 → значение «30» меняем на «100» → сохранить

(передний правый ДХО)

(8)-Leuchte 5TFL RB32-Lichtfunktion C5 → Coming Home oder Leaving Home Active → меняем на → Abblendlicht Rechts → сохранить

(10)-Leuchte 5TFL RB32-Dimmwert CD5 → значение «30» меняем на «100» → сохранить

### Примечания

## 2.20 Отключение передних габаритов при включенном ближнем свете.

### Кодировка

Блок 09 → логин-пароль 31347 → адаптация →

(12)-Leuchte 4TFL LB44-Lichtfunktion G4 → выбираем → Abblendlicht links → сохранить

(13)-Leuchte 4TFL LB44-Lichtfunktion H4 → остается → not active

(14)-Leuchte 4TFL LB44-Dimmerwert GH4 → значение «0» → сохранить

(15)-Leuchte 4TFL LB44-Dimming Direction GH4 → выбираем → minimize → сохранить

(12)-Leuchte 5TFL RB32-Lichtfunktion G5 → выбираем → Abblendlicht rechts → сохранить

(13)-Leuchte 5TFL RB32-Lichtfunktion H5 → остается → not active

(14)-Leuchte 5TFL RB32-Dimmerwert GH5 → значение «0» → сохранить

(15)-Leuchte 5TFL RB32-Dimming Direction GH5 → выбираем → minimize → сохранить

## 2.21 Активация включения задних ПТФ совместно с тормозами.

### Кодировка

Блок 09 → логин-пароль 31347 → адаптация →

(8)-Leuchte 26NSL LA72-Lichtfunktion C26 → Standlicht Allgemein (Schlusslicht, Positionslicht, Begrenzungslicht) → меняем на → Break Light → сохранить

(10)-Leuchte 26NSL LA72-Dimmerwert CD26 → значение «16» заменить на «100» → сохранить

(8)-Leuchte 27NSL RC6-Lichtfunktion C27 → Standlicht Allgemein (Schlusslicht, Positionslicht, Begrenzungslicht) → меняем на → Break Light → сохранить

(10)-Leuchte 27NSL RC6-Dimmerwert CD27 → значение «16» заменить на «100» → сохранить

## 2.22 Включение передних поворотников (Америк.вар) совместно с габаритами.

### Кодировка

Блок 09 → логин-пароль 31347 → адаптация →

(9)-Leuchte 0BLK VL B36 Lichtfunktion D0 → Not Active → меняем на → Standlicht allgemein (Schlusslicht, Positionslicht, Begrenzungslicht) → сохранить

(10)-Leuchte 0BLK VLB36 Dimmwert CD0 → значение «0» меняем на «30» → сохранить

(12)-Leuchte 0BLK VLB36 Lichtfunktion E0 → Not Active → меняем на → Blinken Links Dunkelphase → сохранить

(15)- Leuchte 0BLK VLB36 Dimming Direction EF0 → maximize → меняем на → minimize → сохранить

(9)-Leuchte 1BLK VRB20 Lichtfunktion D0 → Not Active → меняем на → Standlicht allgemein (Schlusslicht, Positionslicht, Begrenzungslicht) → сохранить

(10)-Leuchte 1BLK VRB20 Dimmwert CD0 → значение «0» меняем на «30» → сохранить

(12)-Leuchte 1BLK VRB20 Lichtfunktion E0 → Not Active → меняем на → Blinken Rechts Dunkelphase → сохранить

(15)- Leuchte 1BLK VRB20 Dimming Direction EF0 → maximize → меняем на → minimize → сохранить

## 2.23 Перемигивание ламп заднего хода с поворотниками при включении задней скорости и аварийки.

### Кодировка

Блок 09 → логин-пароль 31347 → адаптация →

(8)-Leuchte 28RFL LC11 Lichtfunktion C → Active → меняем на → Blinken Links Hellphase → сохранить

(9)-Leuchte 28RFL LC11 Lichtfunktion D → остается → Not Active

(10)-Leuchte 28RFL LC11 Dimmwert CD → остается «0» → сохранить

(11)-Leuchte 28RFL LC11 Dimming Direction CD → maximize → меняем на → minimize → сохранить

(8)-Leuchte 29RFL RA64 Lichtfunktion C → Active → меняем на → Blinken Rechts Hellphase → сохранить

(9)-Leuchte 29RFL RA64 Lichtfunktion D → остается → Not Active

(10)-Leuchte 29RFL RA64 Dimmwert CD → остается «0» →

(11)-Leuchte 29RFL RA64 Dimming Direction CD → maximize → меняем на → minimize →



## 3. КОМФОРТ.

### 3.1 Отключение оповещения о не пристегнутом ремне.

#### Кодировка

Блок 17 → кодир-длин.кодир → 00 Байт → 2 бит и 4 бит → выключить

### 3.2 Отображение скорости вращения вентилятора в автоматическом режиме.

#### Кодировка

Блок 08 → кодир-длин.кодир → 11 Байт → 6 бит → включить

### 3.3 Сохранение последнего набор сиденья стадии нагрева.

#### Кодировка

Блок 08 → адаптация → Speicherung der Sitzheizungsstufe Fahrer (Retention of driver's seat heater level) → активировать → сохранить

*там же:* Speicherung der Sitzheizungsstufe Beifahrer активировать (Retention of passenger's seat heater level) → активировать → сохранить

### 3.4 Авто рециркуляция печки после выключения зажигания.

#### Кодировка

Блок 08 → кодир-длин.кодир → 04 Байт → значение «00» заменить на «10»

### 3.5 Наклон правого зеркала при движении задним ходом.

#### Кодировка

Блок 52 → кодир-длин.кодир → 04 Байт → 2 бит 3 бит → включить

Блок 09 → адаптация →

(15)-Access control 2-Spiegelabsenkung bei Rueckwaertsfahrt → активировать → сохранить

(20)-Access control 2-Menuesteuerung Spigelabsenkung → активировать → сохранить

*После этого заходишь в CAR (бортовой компьютер в магнитоле)-Обзор-Зеркала-снимаешь галку с синхронной регулировки зеркал и ставишь галку на опускание заднего зеркала. После этого нужно сделать сброс к "Заводским настройкам"... Hard-reset - CAR+SETUP*

### 3.6 Складывания боковых зеркал удержанием кнопки пульта закрытия дверей.

#### Особенности

Есть 2 значения: складывание зеркал удерживанием кнопки - by convenience operation ... , складывание зеркал при постановке на охрану - by look command ... .

#### Кодировка

Блок 09 → логин-пароль 31347 → адаптация →

(22)-Access control 2-Funk Spiegelanklappung Modus → by convenience operation ... → активировать → сохранить

### 3.7 Закрытие окон при дожде.

**Внимание!** Кодировка принимается только в ODIS или VCDS 14 и выше.

#### Кодировка

Блок 09 → логин-пароль 31347 → адаптация →

(14)-Access control 2-RegenschlieRen → выбираем → permanently → сохранить

(26)-Access control 2-Menuesteuerung Regenschliessen → активировать → сохранить

Блок 09 → кодирование → выбираем (подблок) датчик дождя (RLFS: rain and light sensor) → длинное кодирование → 00 Байт → 1 бит 2 бит → включить

## Примечания

06885D: кодировка для RLFS сенсора шкоды.  
или 07C85D - для включения фар после 140км/ч(motorway light)

## **3.8 Работа стеклоподъемников при выключенном зажигании.**

### Кодировка

Блок 09 → логин-пароль 31347 → адаптация →  
(13)-Acces control 2-Freigabenachlauf FH bei Tueroeffnen abrechen → активировать → сохранить

### Примечания

При выключенном зажигании стеклоподъемники продолжают работать, открыли закрыли дверь стеклоподъемники выключаются.

## **3.9 Увеличение времени обогрева заднего стекла.**

### Особенности

Вводимое значение измеряется в секундах, например  $1200 / 60 = 20$  (минут)

### Кодировка

Блок 09 → логин-пароль 31347 → адаптация →  
(03)-Window heater → вводим нужное значение → сохранить

## **3.10 Автоматическая разблокировка дверей при вынимании ключа зажигания из замка.**

### Кодировка

Блок 09 → кодир-длин.кодир → 00 Байт → бит 3 → включить

## **3.11 Брелок работает при включенном зажигании.**

### Кодировка

Блок 09 → логин-пароль 31347 → адаптация →  
(1)-Access control-Funk bei Klemme 15 ein → активировать → сохранить

## **3.12 Звуковое сопровождение открытия и закрытия штатным пультом.**

### Кодировка

Блок 09 → логин-пароль 31347 → адаптация → Находим (\*)-Acknowledgement signals-... →  
1 канал – YES, 2 канал – YES, 8 канал – Activ, 7 канал – Activ, 3 канал – Normal.

### Примечания

На компл. элганс активируется в меню болеро.

## **3.13 Увеличение интервала срабатывания омывателей фар.**

### Особенности

Величина значения измеряется в секундах.

### Кодировка

Блок 09 → логин-пароль 31347 → адаптация →  
(1)-Windshield wiper-Anzahl ... → вводим «15» → сохранить

## **3.14 Увеличение времени срабатывания омывателей фар.**

### Особенности

Величина значения измеряется в секундах.

## Кодировка

Блок 09 → логин-пароль 31347 → адаптация →  
(2)-Windshield wiper-SRA ... → вводим «1500» → сохранить

## 3.15 Сервисное положение дворников.

### Особенности

Функция актуальна при наличии подогрева лобового стекла.  
Service position: по умолчанию 166.505329 градусов, меняем в меньшую сторону.  
Alternative position 2: позиция дворников при выключенном зажигании.

### Кодировка

Блок 09 → логин-пароль 31347 → адаптация →  
Service position → вводим нужное значение → сохранить

## 3.16 Блокировка двери багажника. **Не проверил!**

### Кодировка

Блок 09 → логин-пароль 31347 → адаптация →  
(16)-Access control-ZV Heck nur direkt auswerfen → активировать → сохранить

### Примечания

*Elek-tronik: блокирует багажник в октавии, открывается только изнутри, механически. Никакие нажатия ни на какие кнопки не помогли. "подарок" для особых клиентов.*

## 3.17 Адаптация подогрева сидений.

### Описание

Значения температуры по °C в стоке: 32-33/36.50-37.50/40-41  
Рекомендуемые для октавии А7: 24-25/32-33/40-41

### Кодировка

Блок 09 → логин-пароль 31347 → адаптация →  
(1)-Driver seat heater ... -Sitzheizung Stufe 1 untere Schaltschw → было «32» вводим нужное знач. → сохранить  
(2)-Driver seat heater ... -Sitzheizung Stufe 1 obere Schaltschw → было «33» вводим нужное знач. → сохранить  
(3)-Driver seat heater ... -Sitzheizung Stufe 2 untere Schaltschw → было «32» вводим нужное знач. → сохранить  
(4)-Driver seat heater ... -Sitzheizung Stufe 2 obere Schaltschw → было «33» вводим нужное знач. → сохранить  
(5)-Driver seat heater ... -Sitzheizung Stufe 3 untere Schaltschw → было «36.5» вводим нужное знач. → сохранить  
(6)-Driver seat heater ... -Sitzheizung Stufe 3 obere Schaltschw → было «37.5» вводим нужное знач. → сохранить  
(7)-Driver seat heater ... -Sitzheizung Stufe 4 untere Schaltschw → было «36.5» вводим нужное знач. → сохранить  
(8)-Driver seat heater ... -Sitzheizung Stufe 4 obere Schaltschw → было «37.5» вводим нужное знач. → сохранить  
(9)-Driver seat heater ... -Sitzheizung Stufe 5 untere Schaltschw → было «40» вводим нужное знач. → сохранить  
(10)-Driver seat heater ... -Sitzheizung Stufe 5 obere Schaltschw → было «41» вводим нужное знач. → сохранить  
(11)-Driver seat heater ... -Sitzheizung Stufe 6 untere Schaltschw → было «40» вводим нужное знач. → сохранить  
(12)-Driver seat heater ... -Sitzheizung Stufe 6 obere Schaltschw → было «41» вводим нужное знач. → сохранить

### Примечания

*По наблюдениям форумчан, значения Sitzheizung Stufe 2,4,6 не влияют на подогрев, но также есть вероятность что эти значения влияют на пассажирские сиденья.*

## 4. КОМФОРТ.

### 4.1 Тест стрелок.

#### Кодировка

Блок 17 → логин-пароль 20103 → кодир-длин.кодир → 01 Байт → бит 0 → включить

## 4.2 Деактивировал (звук. сообщение) о включенном зажигании при открытии двери.

### Особенности

Есть 3 значения: No display (tbd), Driver door, All doors.

### Кодировка

Блок 17 → логин-пароль 20103 → адаптация → Ignition active message; trigger → выбираем «No display (tbd)» → сохранить

## 4.3 Отображение состояния батареи в бортовой компьютер.

Выключаем зажигание — нажимаем и держим кнопку "Set" на приборке до тех пор пока не появится надпись

1. Нажмите кнопку Кнопка / поездки поездка одометра (кнопка 0.0 / SET) и удерживайте
2. Отпустите кнопку, когда индикаторы состояния дисплей батареи
3. Отображается индикатор батареи

## 4.4 Стартовая заставка магнитолы. **Не проверил!**

**Внимание!** Есть вероятность что VCDS 12 кодирует эту опцию не корректно!

### Особенности

Есть 4 значения: 03 – GTI, 07 – R, 02 – GTD, 01 – Hybrid.

### Кодировка

Блок 5F → логин-пароль 20103 → кодир-длин.кодир → 17 Байт → заменить на нужное значение

## 4.5 Смена скина магнитолы и приборки. **Не проверил!**

**Внимание!** Есть вероятность что VCDS 12 кодирует эту опцию не корректно!

### Кодировка

Блок 5F → логин-пароль 20103 → кодир-длин.кодир → 17 Байт → заменить на «02»  
затем: Блок 17 → адаптация → Displaydarstellung → Variante 2

## 4.6 Режим автошколы на болеро. **Не проверил!**

### Кодировка

Выберите STG 5F (информационно-развлекательная)

Регулировка СТГ -> функция 10

Выберите список функций транспортного средства может автошколу - канал (11)

Отрегулируйте значение имеющихся в наличии

Канал (171) - Эксплуатация автомобиля Меню - Выберите menu\_display\_driving\_school

Установите значение в включен

Канал (173) - Эксплуатация автомобиля Меню - Выберите menu\_display\_driving\_school\_over\_threshold\_high

Установите значение в включен

режим автошколы:

Получилось, толку от него мало.

в 5F каналы 11, 171 нужно активировать...

## 4.7 Деактивация АМ диапазона в магнитоле.

### Кодировка

Блок 5F → логин-пароль 20103 → кодир-длин.кодир → 14 Байт → бит 01 → включить  
(было «00» стало «02»)

## 4.8 Предупреждение о превышении скорости 120км/ч. **Не проверил!**

### Кодировка

Блок 17 → логин-пароль 20103 → кодир-длин.кодир → 00 Байт → бит 06 → включить

#### **4.9 Часы в режиме 12ч или 24ч. Не проверил!**

##### **Кодировка**

Блок 17 → логин-пароль 20103 → кодир-длин.кодир → 01 Байт → бит 07 → выключить

#### **4.10 Пробег в км. до следующего ТО. Не проверил!**

##### **Кодировка**

Блок 17 адаптация → SIE: maximum Value of distance to service → вводим нужное значение → сохранить

#### **4.11 Количество дней до следующего ТО. Не проверил!**

##### **Кодировка**

Блок 17 адаптация → SIE: maximum Value of time to service → вводим нужное значение → сохранить

#### **4.12 Таймер круга. Не проверил!**

##### **Кодировка**

Блок 17 → логин-пароль 20103 → кодир-длин.кодир → 01 Байт → бит 03 → включить

#### **4.13 Улучшение звука болеро.**

##### **Кодировка**

Блок 5f → логин-пароль 20103 → кодир-длин.кодир → 11 Байт → заменить на «04»

##### **Примечания**

*После кодирования необходимо выключить зажигание.*

## ВЕРСИЯ 0.1

**Исправлен 1.2** Активация ESC Sport.

*Адаптацию нужно не активировать а деактивировать.*

**Удален 1.5** Перенастройка педали газа.

*Кодировка удалена т.к вызывает постоянную ошибку.*

**Исправлен 1.8** Активация косвенного датчика давления в шинах (Indirect TPMS).

*Кодировка работает также на 29 байтном блоке ABS.*

**Изменен п. 4.2** Деактивировал (звук. сообщение) о включенном зажигании при открытии двери.

*Вместо этого было 4.2 Автоматическая разблокировка дверей при выимании ключа зажигания из замка, дубль пункта 3.11.*

## ВЕРСИЯ 0.13

**Удален 3.6** Раскладывание зеркал при снятии с охраны.

*Кодировка не верна.*

**Изменен 3.6** (бывший 3.7) Складывания боковых зеркал удержанием кнопки (пульта) закрытия дверей.

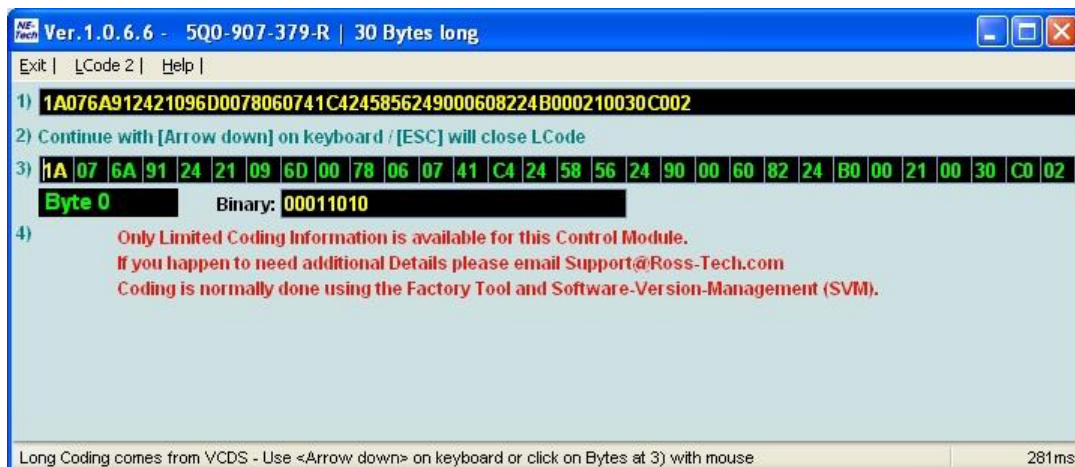
*Добавлено описание.*

**Добавлен 3.16** Блокировка двери багажника.

**Удален 3.16** Дотирка окон.

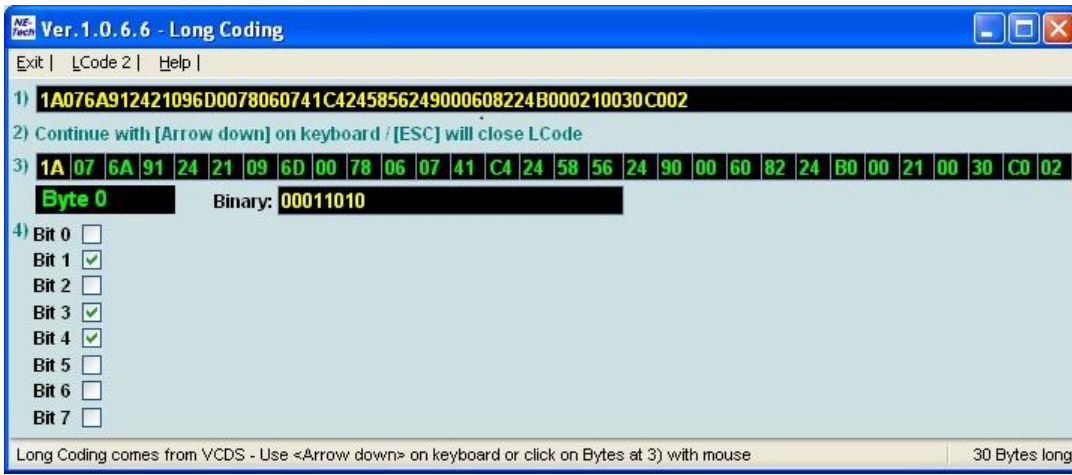
*Кодировка не верна.*

**Для тех у кого китайский VCDS 12.12.x не пускает в длин. кодирование 3-го блока (ABS).**



Решение проблемы:

1. Качаем и устанавливаем лицензионный VCDS 12.12.x <http://www.ross-tech.com/index.html> , не запускаем.
2. Из папки с лиц. программой копируем папку **Labels** в папку с китайским VCDS 12.12.x, кит. **Labels** на всякий случай лучше сохранить переименовав его например **Labels\_china**.
3. Запускаем кит. VCDS, заходим в длин. кодирование 3-го блока и получаем доступ к битам, жаль что без описания, но кодировать можно.



Взято с сайта [www.ONLY-SKODA.RU](http://www.ONLY-SKODA.RU)