

SIMPLY CLEVER

ŠKODA



SILL EXTENSION



**Nástavec prahu
Schwellerleiste**

Fitting instructions/ Montážní návod/ Montageanleitung

Fabia (NJ)

Order Number/ Objednací číslo/ Bestellnummer
6V0 071 685



Notes to the text / Poznámky k textu/ Anmerkungen zum Text



Caution.

Texts with this symbol warn against the risk of injury of the person performing the assembly, or to potential risk of damage to the vehicle if the operation is performed improperly.

Pozor.

Texty s tímto symbolem upozorňují na možnost poranění osoby provádějící montáž popř. možnost poškození vozu při neopatrném provedení operace.

Achtung.

Texte mit diesem Symbol weisen auf Verletzungsgefahren bei Personen oder auf eventuelle Beschädigungen des Wagens bei unachtsamer Durchführung der Operation hin.



Attention.

Texts with this symbol contain instructions emphasizing accuracy of performance of particular operation.

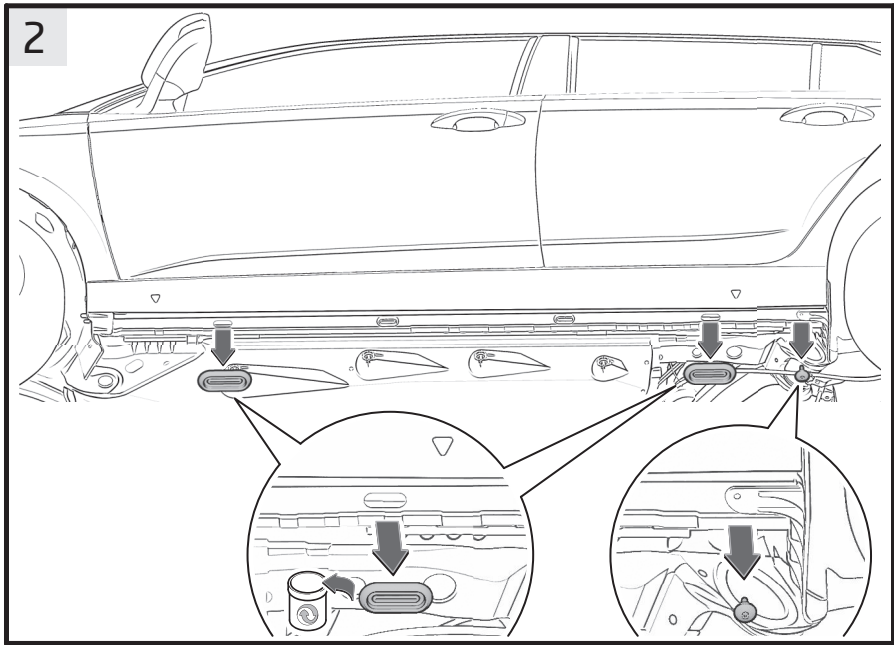
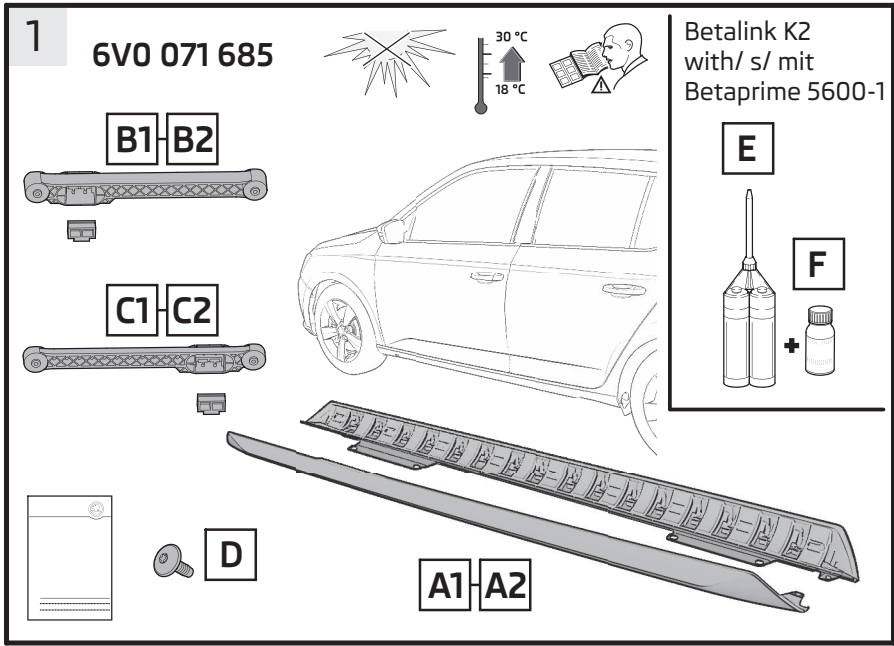
Upozornění.

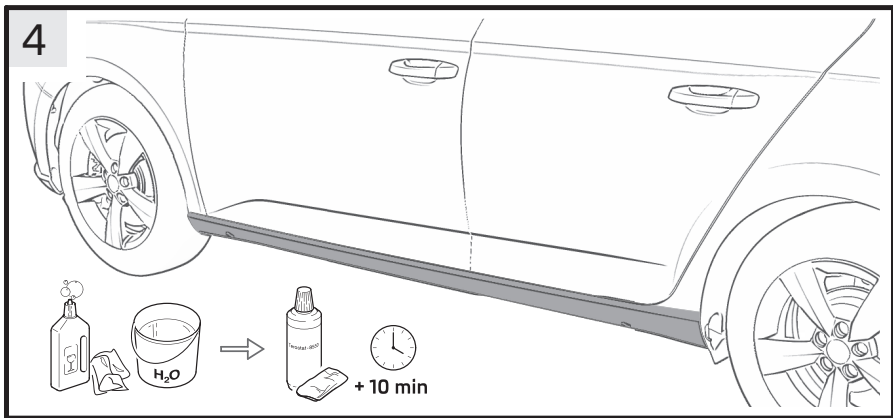
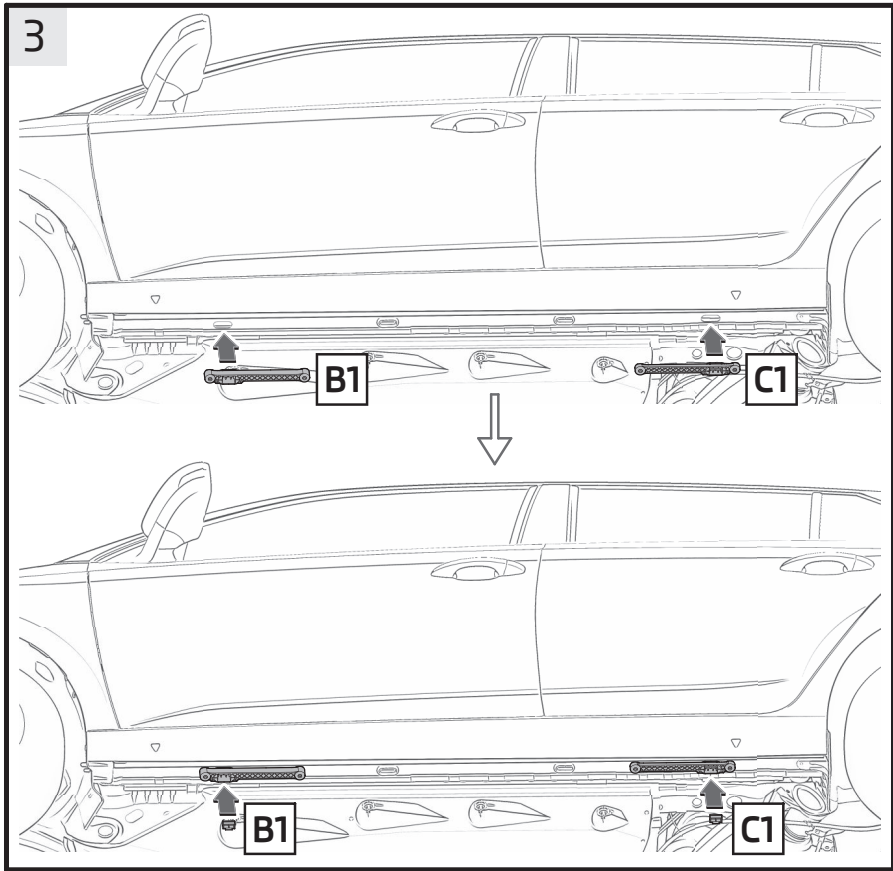
Texty s tímto symbolem obsahují pokyny s důrazem na přesnost provedení dané operace.

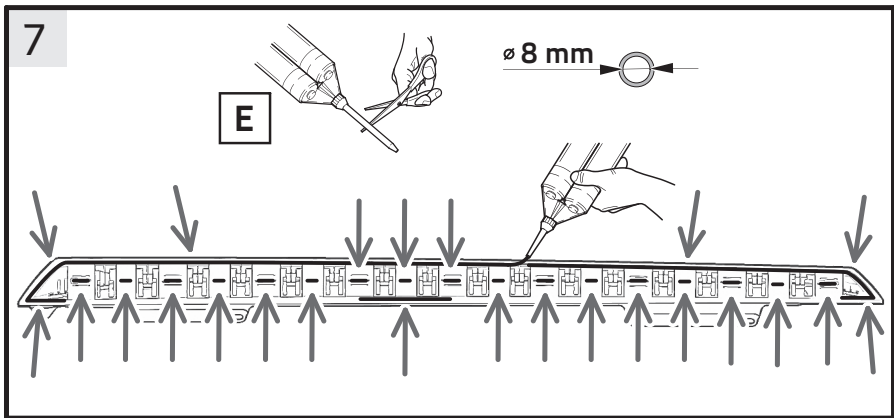
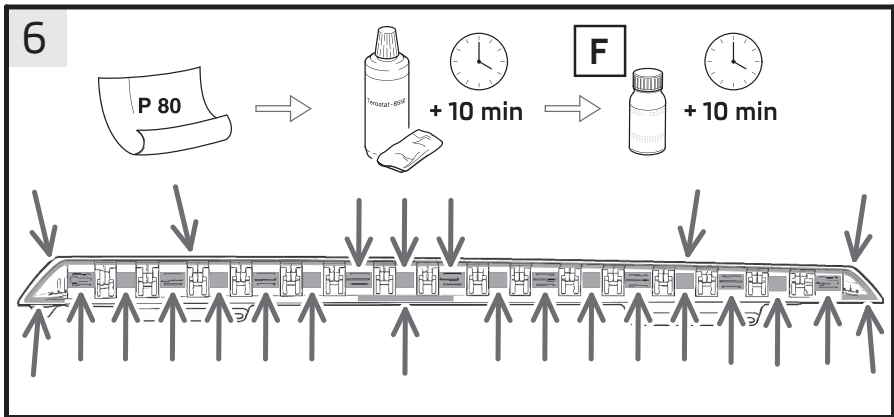
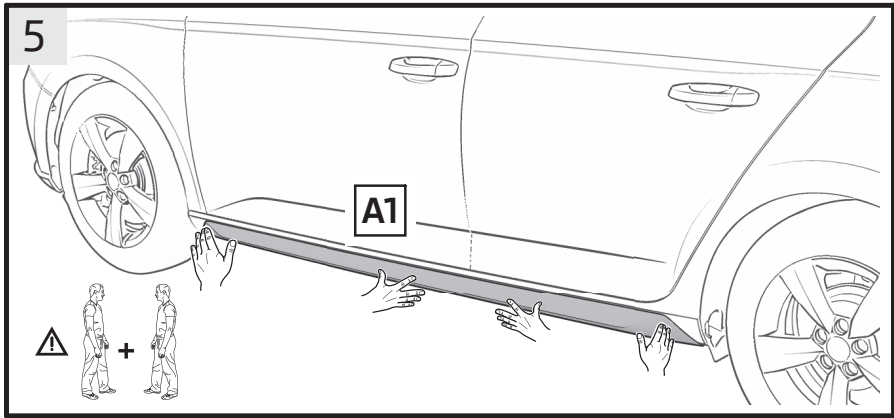
Hinweis.

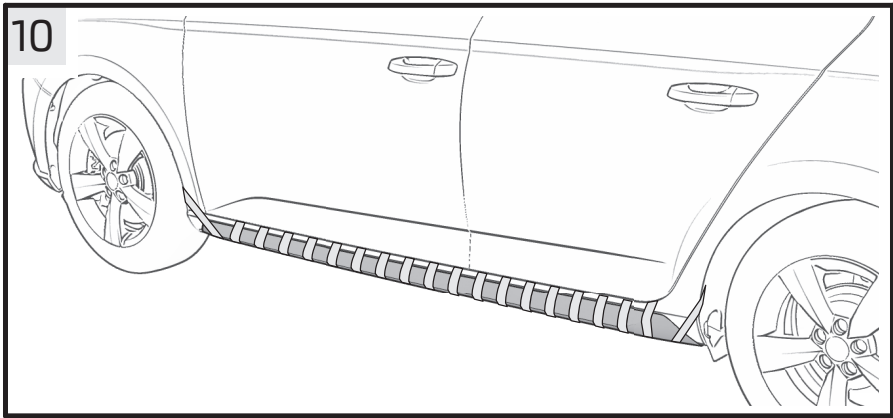
Texte mit diesem Symbol enthalten Hinweise auf die Ausführungsgenauigkeit der jeweiligen Operation.











11

max. 100 km/h!

see text
viz text
siehe Text

30 °C
↑
18 °C

1 h STOP! ⇒ 24 h STOP!

48 h



Schwellerleiste

Die Zubehörprodukte sind für eine fachgerechte Montage vorgesehen. ŠKODA AUTO empfiehlt es, die Montage durch Vertragspartner durchzuführen.

Das Teil ist aus dem Material >PP< hergestellt. Für die Firma ŠKODA AUTO wird dieses durch den Hersteller ohne Oberflächenbehandlung mit Lackiervorbereitung geliefert. Für das anschließende Lackieren dieses Teils sind die für das Lackieren von >PP< gültigen Hinweise des Lackproduzenten zu beachten.

DE

Die Schwellerleiste (nachstehend nur Leiste), Bestell-Nr. 6V0 071 685, ist für die Fahrzeuge Fabia (NJ) vorgesehen.

Teilverzeichnis des Sets (Abb. 1)

Teil	Stückzahl	Position
Schwellerleiste links	1	A1
Schwellerleiste rechts	1	A2
Montageanleitung	1	

Hinweis

Die Teile (B1 bis D) sind im Set nicht vorhanden und sind einzeln aus dem Sortiment der ŠKODA Original Teile zu bestellen.

Adapter und Befestigungsteil vorn links (1 Stück - B1)	Bestell-Nr. 6V0 853 493
Adapter und Befestigungsteil vorn rechts (1 Stück - B2)	Bestell-Nr. 6V0 853 494
Adapter und Befestigungsteil hinten links (1 Stück - C1)	Bestell-Nr. 6V0 853 493A
Adapter und Befestigungsteil hinten rechts (1 Stück - C2)	Bestell-Nr. 6V0 853 494A
Schraube (8 Stück - D)	Bestell-Nr. N 909 747 01

Anmerkung

Der Klebekitt sowie der erforderliche Aktivator sind im Set nicht vorhanden und sind einzeln nach Werkstattgewohnheit zu bestellen.

Aus dem Sortiment der Firma Dow:

Klebekitt Betalink K2 (E)
Aktivator Betaprime 5600-1 (F).

Werkzeugliste

Reiniger Terostat 8550 (Fa. Henkel)
Schleifpapier (Körnung 80)
Karosserieband

Wichtige Montagehinweise



Hinweis. Bei der Montage ist auf die Unterscheidung der Leiste für die linke und rechte Fahrzeugseite zu achten.





In der Anleitung ist das Kleben der Leiste auf der linken Fahrzeugseite beschrieben.

Das Kleben der Leiste auf der rechten Fahrzeugseite erfolgt auf die gleiche Weise.

Das Fahrzeug muss vor dem Klebevorgang vollkommen sauber sein.

DE

Um ein einwandfreies Ankleben der Leiste am Fahrzeug zu gewährleisten, sollte die Umgebungstemperatur, die Fahrzeugtemperatur sowie die Temperatur der anzuklebenden Teile im Bereich von 18 - 30 °C liegen. Die Teile vor direkter Sonneneinstrahlung schützen (Abb. 1). Die Leiste während der Vorarbeiten immer auf eine weiche saubere Unterlage ablegen, um Beschädigungen zu vermeiden.



Achtung. Während der Montage für eine gute Arbeitsraumbelüftung sorgen - die Reinigungsmittel enthalten gefährliche Dämpfe.

Die endgültige Oberflächenbehandlung der Leisten auf entsprechenden Farbton gemäß den Hinweisen des Lackproduzenten durchführen.



Hinweis. Die Klebefläche der Leisten ist zu schützen, diese darf nicht lackiert werden. Bei Lackierarbeiten sind die Grundsätze der Arbeitssicherheit sowie die Hinweise des Lackproduzenten zu beachten!



Achtung. Die Leisten können erst nach gründlicher Lackaushärtung an das Fahrzeug angebaut werden.

Bei einem Verkehrsunfall und damit verbundener Beschädigung des Fahrzeugschwellers muss das beschädigte Teil immer ersetzt werden. Anschließend, nach gründlicher Lackaushärtung auf dem Schweller, ist eine neue Leiste zu montieren.

Montageablauf

Abb. 2

- › Das Fahrzeug auf die Arme der Werkstatt-Hebebühne stellen und entsprechend hochheben.
- › Die Befestigungsschrauben für die Schutzblenden der hinteren Kunststoff-Radhausschale auf beiden Fahrzeugseiten ausbauen. Die ausgebauten Schrauben seitlich an eine geeignete Stelle für den späteren Einbau der Leiste ablegen.
- › Die Gummistopfen laut Abbildung ausbauen und als sortierten Abfall entsorgen.

Abb. 3

- › In die frei gewordenen Öffnungen die Adapter (B1, C1) einbauen. Die Adapter mit dem Befestigungsteil fixieren. Auf die korrekte Ausrichtung der Adapter sowie der Befestigungsteile laut Abbildung achten.

Abb. 4

- › Die Fläche der Schweller für das Aufkleben der Leisten mit einer milden Spülmittellösung gründlich abwaschen und mit klarem Wasser spülen.





Danach die Fläche mit dem Reiniger Terostat 8550 reinigen und entfetten. 10 Minuten ablüften lassen.



Hinweis. Darauf achten, dass die gesamte Fläche der Schweller für das Aufkleben der Leisten völlig schmutz- und feuchtigkeitsfrei ist.

Abb. 5

- › Die Position der Leiste (A1) auf dem Fahrzeugschweller überprüfen. Prüfen, ob die hintere Öffnung auf der Leiste mit der Öffnung in der Schutzblende der hinteren Kunststoff-Radhausschale übereinstimmt und die weiteren 4 Öffnungen mit den Öffnungen der Adapter übereinstimmen.
- › **Zu diesem Arbeitsschritt werden zwei Mitarbeiter benötigt.**

Abb. 6

- › Die markierte Klebefläche der Leiste -Pfeile- mit Schleifpapier vorsichtig aufrauen und mit einem geeigneten Reiniger reinigen. 10 Minuten ablüften lassen.



Achtung. Die Klebefläche muss völlig frei von Fett, Lackresten und Grundierung sein!

- › Auf die gereinigten Flächen den Aktivator Betaprime 5600-1 (F) auftragen. 10 Minuten ablüften lassen.

Abb. 7

- › Die Klebekitt-Tubendüse (E) laut Abbildung so zurückschneiden, dass der Innendurchmesser der Düse ca. 8 mm beträgt. Den Klebekitt in "Raupenform" auf die Leiste laut Abbildung auftragen.

Abb. 8, 9

- › Die Unterseite der Leiste auf die Montageöffnungen der Adapter stellen.
- › **Die Oberseite an den Fahrzeugschweller nicht andrücken, die Leiste muss vom Schweller abstehen -Schnitt A-A in der Abb. 8-.**
- › Zuerst die 2 mittleren Schrauben (D) in die Adapter -Details Abb. 8- leicht einschrauben, die Leiste an den Fahrzeugschweller andrücken **-Schnitt A-A in der Abb. 9-**, danach die hintere Schraube in die Schutzblende der hinteren Kunststoff-Radhausschale und dann die 2 äußeren Schrauben (D) in die Adapter -Details Abb. 9- einschrauben.
- › Um ein Verrutschen des aufgetragenen Klebstoffes außerhalb der Klebefläche auszuschließen, ist grundsätzlich zu vermeiden, dass sich die Schwellerleiste nach dem Aufkleben bewegt. Nach dem Andrücken der Leiste an den Fahrzeugschweller darf kein Klebstoffaustritt über die Kanten der Leiste erfolgen.
- › Die Schrauben mit 1,5 Nm festziehen.
- › **Zu diesem Arbeitsschritt werden zwei Mitarbeiter benötigt.**

Abb. 10

- › Die Leiste mit einem Karosserieband ungefähr laut Abbildung fixieren.

Mit dem Kleben der Leiste auf der rechten Fahrzeugseite fortfahren.

DE





Abb. 11

Mit dem so aufgeklebten Teil muss das Fahrzeug 24 Stunden lang in geschützten Räumen stehen (Temperatur 18 - 30 °C).



Hinweis. Nach 1 Stunde die Karosseriebänder vom aufgeklebten Teil entfernen. Die herausgedrückten Klebekittreste mit einem Kunststoffspachtel entfernen und mit einem geeigneten Reiniger reinigen.

Das Fahrzeug für den restlichen Zeitraum stillstehen lassen, der Klebekitt muss ordnungsgemäß eintrocknen.

DE

Bei der Fahrzeugübergabe ist der Kunde mit den folgenden Hinweisen vertraut zu machen (Abb. 11)

Innerhalb von 48 Stunden nach dem Aufkleben der Leisten ist Folgendes zu beachten:

- > mit einer Geschwindigkeit von max. 100 km/h fahren, die Schwellerleisten dürfen keineswegs mechanisch beansprucht werden.
- > mit dem Fahrzeug nicht in die Waschanlage fahren.

Diese Hinweise müssen eingehalten werden, um ein qualitätsgerechtes Aufkleben der Leisten auf den Fahrzeugschweller zu gewährleisten.

